



PocketGPS Pro Moscow

Навигационная система

- подробная карта Москвы и области
- прокладка маршрута
- определение местонахождения пользователя
- голосовое и визуальное сопровождение при прохождении маршрута
- 20 000 гражданских объектов (заправки, больницы, кафе, сервис и т.п.)



1. Описание PocketGPS Pro Moscow

PocketGPS Pro Moscow — навигационная система, включающая в себя подробную карту города Москвы и Московской области с номерами домов, названиями улиц, станций метро и другой полезной и важной информацией. В новых версиях программы карта будет постоянно обновляться, чтобы отражать действительное состояние дорожной обстановки. Эта система помогает водителю ориентироваться по городу Москве и Московской области. С ее помощью Вы сможете сэкономить время и легко сориентироваться в незнакомом районе. Настраиваемый интерфейс делает работу с программой простой и удобной.

- PocketGPS Pro Moscow поможет соединить две точки на карте Москвы и Московской области оптимальным (с точки зрения водителя) маршрутом, который учитывает все разрешенные повороты и проезды.
- PocketGPS Pro Moscow будет сопровождать Вас на маршруте, сообщая о предстоящих маневрах и расстоянии до них посредством сообщений, выводимых на экране КПК, и голосовых сообщений.
- Звуковое сопровождение пользователя на маршруте PocketGPS Pro Moscow осуществляется на двух языках (русский или английский). Озвучиваются не только сообщения о дорожных маневрах и сообщения программы, но и закладки, которые пользователь проезжает.
- PocketGPS Pro Moscow работает с разными типами GPS-приемников, которые позволяют пользователю видеть точку на карте, в которой он находится в настоящий момент, и направление своего движения.
- На подробной карте города и области нанесены схемы развязок и пересечения магистралей.
- Возможности PocketGPS Pro Moscow расширены за счет базы данных справочного типа по объектам города и области, которая включает более 20 тысяч объектов (система POI). Таким образом, при помощи PocketGPS Pro Moscow, пользователь может найти ближайший к нему нужный объект.
- PocketGPS Pro Moscow обеспечивает эффективный поиск объектов по адресам. С помощью этой системы можно без труда найти любой объект на карте по его адресу.
- PocketGPS Pro Moscow предоставляет пользователю возможность создавать собственные закладки на карте (waypoints) и вести их базу в специальных файлах. Удобный и простой механизм позволяет быстро увидеть на карте интересные пользователя объекты.
- PocketGPS Pro Moscow отличается красивым и удобным интерфейсом, который настраивается пользователем.

2. Что входит в комплект программы PocketGPS Pro

Базовая комплектация программы включает:

1. Флэш-карта формата SD, MMC или CF с программой PocketGPS Pro Moscow.
2. Компакт-диск с набором программного обеспечения и документацией:
 - Программа PocketGPS Pro Moscow
 - Программа Pocket RussKey
 - Руководство пользователя программы PocketGPS Pro Moscow в формате .pdf
 - Руководство пользователя программы Pocket RussKey в формате .txt
3. Лицензионная карточка продукта.
4. Руководство пользователя программы PocketGPS Pro Moscow.

Примечание: Ознакомиться с Руководством пользователя программы PocketGPS Pro Moscow и скачать программу Pocket RussKey и руководство пользователя к ней в формате .txt можно со страницы: www.pocketgps.ru

Внимание! Компания МакЦентр оставляет за собой право изменять комплект поставки и конфигурацию PocketGPS Pro Moscow по своему усмотрению без предварительного уведомления.

3. Примечания и ограничения



3.1. Ограничение ответственности

Навигационная система PocketGPS Pro, как и любая другая навигационная система является полезным помощником водителю, а не безусловной инструкцией. Безопасность движения требует принятия соответствующих решений самим водителем в зависимости от постоянно меняющейся обстановки на проезжей части. Необходимо также учитывать и постоянные изменения организации движения, имевшие место уже после производства текущей версии продукта. Водители, будьте внимательны и перед выполнением маневра, предложенного программой, критически оцените дорожную обстановку!

Разработчик программы не несет никакой имущественной или иной ответственности за неправильные решения, принятые водителем на основании информации, полученной от системы "PocketGPS Pro Moscow", которые повлекли за собой ДТП или иные последствия.

Разработчик не гарантирует корректной работы программного обеспечения на всех карманных компьютерах. Разработчик также не гарантирует работы продукта со всеми типами GPS-приемников.

Разработчик предоставляет программное обеспечение "как есть". Разработчик предпримет все возможные меры для устранения обнаруженных ошибок, однако не гарантирует полного их отсутствия в поставляемом программном обеспечении.

Условия использования продукта "PocketGPS Pro Moscow" оговариваются в Лицензионном соглашении.

Конструктивные предложения и замечания просьба направлять по электронной почте: inform@pocketgps.ru

3.2 Партнеры

Геоинформационный набор данных "GisMosRegionProf"

Copyright © "Геоцентр-Консалтинг", 2001-2003

Программный продукт разработан на базе "LaserMap advanced kernel",
Copyright © "V.Osipkov sw development team", 2000-2003.

3.3 Поддержка пользователей PocketGPS Pro

Компания МакЦентр осуществляет консультации пользователей PocketGPS Pro по вопросам работы программы двумя способами: по электронной почте (support@pocketgps.ru) и при очной встрече. Консультации по электронной почте бесплатны и не должны затрагивать вопросы, изложенные в Руководстве пользователя.

Очные консультации оплачиваются пользователем и могут затрагивать любые вопросы, включая обучение пользователей и настройку оборудования.

4. Содержание

1. Описание PocketGPS Pro Moscow	3
2. Что входит в комплект программы PocketGPS Pro	4
3. Примечания и ограничения	5
3.1. Ограничение ответственности	5
3.2. Партнеры	6
3.3. Поддержка пользователей PocketGPS Pro	6
4. Содержание	7
5. Перед установкой	8
5.1. Аппаратное обеспечение	8
5.2. Программное обеспечение	8
5.3. Рекомендации по установке GPS приемника в машине	8
5.4. Настройка звука, подсветки и питания на КПК	8
5.5. Установка русской виртуальной клавиатуры	9
6. Установка "PocketGPS Pro"	10
7. Регистрация "PocketGPS Pro"	12
8. Обновление "PocketGPS Pro"	13
Текущая версия PocketGPS Pro 1.1	13
Предыдущая версия PocketGPS Pro 1.00	13
Следующие версии:	13
9. Работа с программой "PocketGPS Pro"	14
9.1. Элементы управления PocketGPS Pro.	14
9.2. Окна сообщений программы	20
9.3. Работа с картой	20
9.4. Поиск объектов на карте	22
9.5. Настройки	26
9.6. Прокладка маршрута.	30
9.7. Ориентирование на маршрут	31
9.8. Режимы GPS сопровождения	31
9.8. Выход из программы	32
10. Удаление "PocketGPS Pro"	33
11. Часто задаваемые вопросы:	34
12. Список терминов.	38

5. Перед установкой

5.1. Аппаратное обеспечение

1. Карманный компьютер класса Pocket PC или Pocket PC 2002

- процессор ARM или совместимый
- слот расширения для SD, MMC или CF карты
- не менее 20 МВ свободной памяти программ.

2. GPS приемник (NMEA 0183, 4800 baud)

3. Кабели для соединения и питания GPS приемника и КПК класса Pocket PC.

Примечание. Для запуска PocketGPS Pro и выполнения большей части функций программы, таких как, просмотр карты, масштабирование, адресный поиск, поиск объектов и т.д., достаточно 12 МВ свободной памяти программ. Однако, этого недостаточно для прокладки протяженных маршрутов; кроме того, работа в условиях нехватки памяти отрицательно скажется на скорости работы программы в целом.

5.2. Программное обеспечение

1. Программа PocketGPS Pro Moscow.

2. Программа Pocket RussKey.

Pocket RussKey — "облегченный" русификатор. Pocket RussKey добавляет на карманный компьютер к имеющимся методам ввода русифицированную экранную клавиатуру "RussKey".

5.3. Рекомендации по установке GPS приемника в машине

GPS-приемник рекомендуется устанавливать внутри салона под лобовым стеклом для того, чтобы GPS-приемник "видел" максимальный кусок неба сквозь стекла автомобиля. После включения может потребоваться от одной до нескольких минут на то, чтобы GPS-приемник обнаружил спутники и установил с ними связь. После установки связи GPS-приемника и спутников она достаточно стабильна. Однако помехой для GPS-приема могут служить высокие стены зданий, густые кроны деревьев, туннели и т.д. Если вы въехали в туннель и потеряли связь между Вашим GPS-приемником и спутниками, то после выезда из туннеля связь будет быстро восстановлена. Если у Вас GPS-приемник во влагозащищенном корпусе, и есть возможность закрепить его на крыше автомобиля и температурные условия позволяют Вашему GPS-приемнику работать, то рекомендуется закрепить GPS-приемник на крыше автомобиля для улучшения GPS-приема.

5.4. Настройка звука, подсветки и питания на КПК

Для удобства работы с PocketGPS Pro, перед тем, как начать работу с программой, измените настройки Вашего КПК.

- Нажмите Start > Settings > Personal > Sounds & Reminders > Volume (Пуск > Настройки > Личные > Звук и напоминания > вкладка Громкость). В открывшемся диалоге отметьте пункт "Включить звуки для программ". Регулируйте громкость воспроизведения звуковых файлов программы с помощью ползунка.

- Нажмите Start > Settings > System > Backlight (Пуск > Настройки > Система > Подсветка). В открывшемся диалоге настройте подсветку, чтобы она не отключалась по истечении некоторого времени бездействия.
- Нажмите Start > Settings > System > Power (Пуск > Настройки > Система > Питание). В открывшемся диалоге настройте питание так, чтобы устройство не выключалось по истечении некоторого времени бездействия.

5.5. Установка русской виртуальной клавиатуры

Установите программу Pocket RussKey — "облегченный" русификатор.

1. Подключите Ваш КПК к настольной машине и установите соединение.
2. Перейдите в директорию "russkey" и запустите "Setup.exe".
3. В появившемся диалоге "Убедитесь, что КПК подключен.." нажмите кнопку "OK".
4. В появившемся диалоге "Install to the default directory?" нажмите кнопку "Yes".
5. После установки программы перезагрузите КПК.
6. В разделе Regional Settings рекомендуем установить Russian.

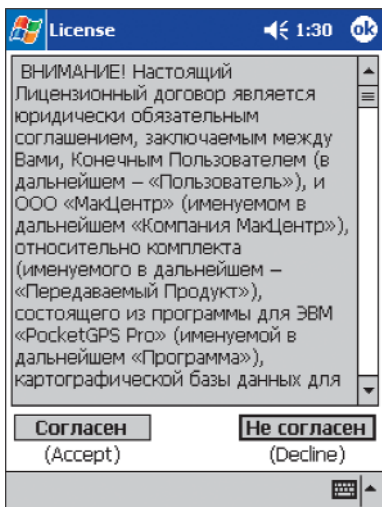
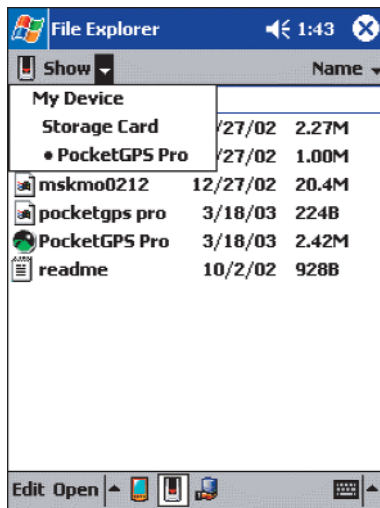
Внимание! Если на Вашем компьютере уже установлена русская виртуальная клавиатура, не устанавливайте программу Pocket RussKey.

6. Установка "PocketGPS Pro"

1. Вставьте карту с программой в слот расширения КПК. Дождитесь автоматического запуска программы. Если программа не запускается автоматически, нажмите Start > Programs > File Explorer (Пуск > Программы > Проводник). В окне File Explorer (Проводника) укажите My device > Storage Card > PocketGPS Pro (Мое устройство > Storage Card > PocketGPS Pro). Откройте файл PocketGPS Pro.

Внимание! В разных устройствах папка Storage Card может называться по-разному: Storage Card2, SD Card, Flash Disk или Flash Card.

Примечание: Не ставьте на карточку защиту от записи.



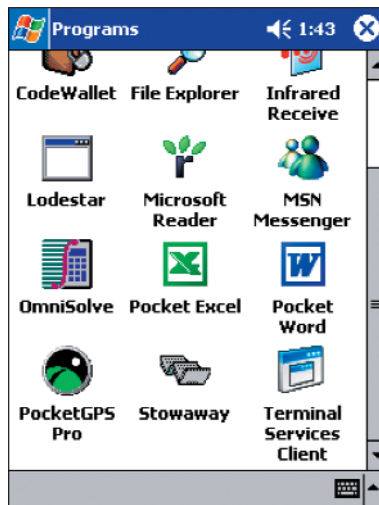
2. Ознакомьтесь с появившимся на экране лицензионным соглашением. Если Вы согласны с его условиями, нажмите кнопку **Согласен** для продолжения установки.

3. После установки программы PocketGPS Pro на КПК будет запрошен регистрационный код. Информацию о получении регистрационного кода, смотри в следующей главе 7. Регистрация "PocketGPS Pro".

Внимание! Регистрационный код действителен только для одного устройства с номером ID, для которого производилась генерация кода. Использование его с другим устройством невозможно.

4. После установки в папке Start > Programs (Пуск > Программы) появится ярлык программы PocketGPS Pro. В дальнейшем можно будет открывать программу с помощью данного ярлыка.

Внимание! Программа PocketGPS Pro при установке проверяет имя владельца устройства, указанное во вкладке Owner Information (Start > Settings > Personal). Если имя владельца устройства будет изменено, необходимо будет перерегистрировать программу. Для этого напишите в Службу поддержки по адресу: support@pocketgps.ru запрос, в котором укажите: номер лицензии, номер ID Вашего КПК (отображается в окне Регистрация), новую фамилию и имя владельца и адрес электронной почты, на который должен быть отправлен регистрационный код. Без перерегистрации программа работать не будет.



Если Вас не устраивает скорость работы программы, и на КПК есть 50 Мб свободной памяти, то можно копировать содержимое папки PocketGPS Pro с карты памяти в директорию My device > Program Files > PocketGPS Pro. После копирования запустите файл PocketGPS Pro.exe из данной директории, в дальнейшем Вы сможете запускать ее с помощью ярлыка в папке Start > Programs (Пуск > Программы). После данной процедуры скорость отрисовки карт несколько увеличится.

7. Регистрация "PocketGPS Pro"

Для завершения установки программы PocketGPS Pro необходима регистрация для получения "регистрационного кода". Без этого кода Вы не сможете завершить установку. Регистрация необходима также для получения обновлений программы.

Рекомендуемый способ регистрации

1. Заполните форму на странице <http://www.pocketgps.ru/register> и получите регистрационный код по электронной почте через несколько минут.

2. Отправьте по электронной почте support@pocketgps.ru запрос, в котором укажите: номер лицензии, номер ID Вашего КПК (отображается в окне Регистрация), фамилию и имя пользователя и адрес электронной почты, на который должен быть отправлен регистрационный код.

3. Иначе, позвоните по телефону **(095) 737-33-66** в Службу Поддержки с 10 до 18 часов с понедельника по пятницу.

Регистрация PocketGPS Pro

Номер ID (ID number):
R576-FV8H-CPN8-253X

Введите регистрационный код
(Input registration code)

EE53 - 3EDR - XE5Y - G6GE

Получить регистрационный код
можно:
по e-mail: support@pocketgps.ru
по телефону: (095) 737-33-66

To receive required registration code
contact Technical Support at
support@pocketgps.ru or 737-33-66.

Регистрация (Registration) **Отмена** (Cancel)

Получив регистрационный код, запишите его в специальную строку "Регистрационный код" на лицензионной карточке программы. Не теряйте регистрационный код, он понадобится Вам в случае переустановки программы.

8. Обновление "PocketGPS Pro"

Текущая версия PocketGPS Pro 1.1

Последнее обновление программы PocketGPS Pro произошло 04.2003.

В текущей версии:

- а.** Новая актуальная карта города Москвы и Московской области.
- б.** Обновленная справочная база объектов инфраструктуры города.
- в.** Добавлен механизм ориентирования на маршрут и функция сопровождения по маршруту. Водитель заранее оповещается о предстоящих маневрах.
- г.** Добавлено голосовое сопровождение водителя на маршруте.
- д.** Существенно ускорена работа программы, в том числе прорисовка карты и скорость поиска рои.
- е.** Полностью реализован русский и английский интерфейс программы.
- ж.** Стала более удобной работа с закладками, подсказками и масштабом карты.
- з.** Поддерживается чтение данных с любого из 10-ти COM портов.

Предыдущая версия PocketGPS Pro 1.00

Вышла 02.2003.

Следующие версии:

В следующих версиях будут реализованы возможности:

- а.** Прокладка маршрута с учетом актуальной дорожной обстановки (пробки, ремонтные работы).
- б.** Мониторинг видимых и используемых в работе GPS-приемниками спутников.
- в.** Отображение скорости движения, расстояния до конца маршрута и множество другой полезной водителю информации.

9. Работа с программой "PocketGPS Pro"

9.1. Элементы управления PocketGPS Pro.

В PocketGPS Pro есть следующие основные элементы управления: "панели инструментов", "прозрачные кнопки" и "аппаратные кнопки". Первые 2 элемента видны (или временно скрыты по желанию пользователя) на экране, а аппаратные кнопки расположены на корпусе устройства. С их помощью пользователь может отдавать команды программе, находящейся в режиме карты (см. главу 12. "Список терминов"). При нажатии на кнопки "панели инструментов" или "прозрачные кнопки" отображается всплывающая подсказка. Например: подвинуть карту влево, вверх, увеличить масштаб карты, указать начальную точку при прокладке маршрута, вызвать один из диалогов настроек и т.д. Полный список всех значений, которые можно присвоить кнопкам любого элемента управления, можно увидеть в диалогах настроек элементов управления или в таблице, приведенной ниже. Открыв окно программы PocketGPS Pro, Вы увидите на экране верхнюю и нижнюю панели инструментов, стрелку компаса и ромб в центре экрана, нажав на который можно увидеть "прозрачные кнопки".

По умолчанию меню прозрачных кнопок включает 2 кнопки с изображением папки. Нажав на подобную кнопку, можно открыть следующий уровень в иерархии папок из 16 прозрачных кнопок.












В одной из папок находятся кнопки, отвечающие за функцию прокрутки карты. В другой сгруппированы кнопки, отвечающие за диалоги настроек и поиска.



Значения кнопок, которые можно присвоить элементам управления:

Кнопка	Название кнопки	Действие кнопки
	Прокрутка карты*	Включает режим сдвига карты с помощью движений пера
	Окно*	Включает режим окна, при котором выделенный окном кусок карты отображается во весь экран
	Информация об объекте*	Открывает окно с названием объекта, указанного пользователем пером на карте
	Начало маршрута*	Указывает начальную точку при прокладке маршрута
	Конец маршрута*	Указывает конечную точку при прокладке маршрута
	От текущей точки к новому финишу*	Прокладывает маршрут от точки местонахождения к новой конечной точке
	От текущей точки к ранее заданному финишу	Прокладывает маршрут от точки местонахождения к заранее заданной конечной точке
	Удалить маршрут	Удаляет проложенный маршрут
	Увеличить масштаб	Увеличивает масштаб с шагом в 5, 10, 15, .. м
	Уменьшить масштаб	Уменьшает масштаб с шагом в 5, 10, 15, .. м
	Линейка масштабирования	Отображает/скрывает линейку масштабирования
	Весь маршрут	Отображает на экране весь проложенный маршрут

	Все закладки	Отображает на экране все закладки
	Панель инструментов	Открывает вкладку Панели инструментов окна настроек
	Клавиши	Открывает вкладку Клавиши окна настроек
	Прозрачные кнопки	Открывает вкладку Прозрачные кнопки окна настроек
	Общие настройки	Открывает вкладку Общие окна настроек
	Файлы	Открывает вкладку Файлы окна настроек
	Журнал	Открывает вкладку Журнал окна настроек
	Маршрут	Открывает вкладку Маршрут окна настроек
	Закладки	Открывает вкладку Закладки
	Поиск объектов	Открывает вкладку Поиск объектов
	Поиск	Открывает вкладку Адресный поиск
	GPS сопровождение	Включает режим, в котором всегда видно на экране текущее положение, согласно GPS
	Только вверх	Включает режим, в котором машинка всегда едет вверх

	Меню прозрачных кнопок	Показывает/скрывает меню прозрачных кнопок
	Панель ориентирования на маршрут	Показывает/скрывает панель ориентирования на маршрут
	Пустое значение	Данной кнопке значение не присвоено
	Вверх	Сдвигает карту вверх
	Вниз	Сдвигает карту вниз
	Вправо	Сдвигает карту вправо
	Влево	Сдвигает карту влево
	Папка**	После нажатия на данную кнопку будут открыты 16 новых прозрачных кнопок
	Уровень вверх**	Переход на более высокий уровень иерархии папок
	О программе	Открывает окно справочной информации о программе
	Выход	Закрывает программу

** Данные кнопки относятся к группе "реакция на клики пера на карте". Она содержит 6 элементов. При нажатии одной из этих кнопок, меняется реакция на клики пера по карте. Группа не является элементом управления. Данные значения могут присваиваться разным элементам управления.*

*** Данные значения могут присваиваться только Прозрачным кнопкам*



Стрелка компаса и ромб в центре карты:

Поворот карты осуществляется при помощи синей, контурной стрелки компаса. Чтобы повернуть карту, не отрывая пера от изображения стрелки компаса, поверните его и отпустите перо над этой же стрелкой. Стрелка компаса всегда указывает на север.

Внимание: Для поворота карты необходимо отпускать перо точно над стрелкой. В противном случае карта будет развернута в первоначальное положение.



Ромб в центре карты используется для вызова прозрачных кнопок.

Данный элемент управления можно убрать с экрана с помощью настроек программы. Во вкладке Общие уберите галочку напротив строки "Показать стрелку компаса и ромб в центре экрана".

Внимание: если в группе реакция на щелчки установлен режим "Масштаб при помощи окошка" или "Плавная прокрутка", то площадь зоны вокруг ромба, при щелчке на которую появляются прозрачные кнопки, увеличивается в четыре раза.



Линейка масштабирования:

Элемент управления (по умолчанию вызывается нажатием кнопки на нижней панели инструментов) расположен справа на экране. С его помощью пользователь может плавно изменять масштаб. При этом рядом с ползунком крупно написан текущий масштаб. Чтобы масштаб изменился, надо передвинуть ползунок, удерживая его пером, либо нажать на кнопки на концах линейки масштабирования.



9.1.1. Присвоение значения элементам управления.

Присвоить новое значение любой кнопке панелей инструментов или прозрачной кнопке можно двумя способами:

- 1) При помощи контекстного меню кнопки (Чтобы вызвать меню, нажмите и удерживайте кнопку, значение которой Вы желаете изменить, в течение 0.5 секунд);
- 2) При помощи диалога настроек элементов управления (Чтобы вызвать диалог, нажмите на кнопку "Панели инструментов", "Клавиши" или "Прозрачные кнопки").

Окно диалога настроек, включает 3 вкладки:

1. "Панели инструментов"

Вкладка позволяет присваивать значения кнопкам панелей инструментов, а также задавать другие характеристики. Например: отображение панели инструмен-

тов. По умолчанию установлен режим "показывать после клика", то есть, чтобы скрыть/показать панель, надо кликнуть у самого верха или низа экрана.

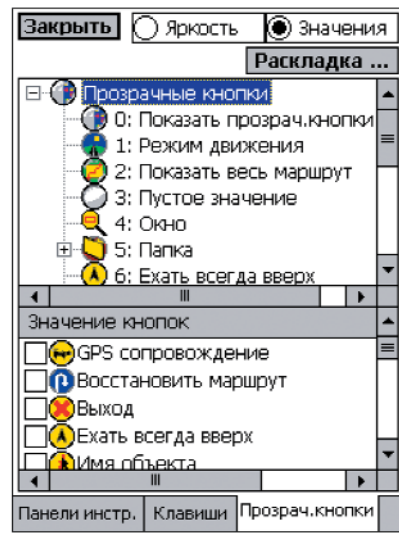


2. "Клавиши"

Позволяет присваивать значения кнопкам на корпусе устройства.

3. "Прозрачные кнопки"

Окно настройки прозрачных кнопок включает 2 диалога ("Яркость" и "Значения"). Переход между ними осуществляется с помощью кнопок в правом верхнем углу



экрана. Кроме настроек элементов управления эта вкладка позволяет задавать и другие характеристики, например: яркость "прозрачных кнопок". Кроме обычного набора значений, "Прозрачным кнопкам" можно присвоить 2 особых значения:

- 1) "Папка" => после нажатия на данную кнопку будут открыты 16 новых прозрачных кнопок;
- 2) "Уровень вверх" для перехода на более высокий уровень.

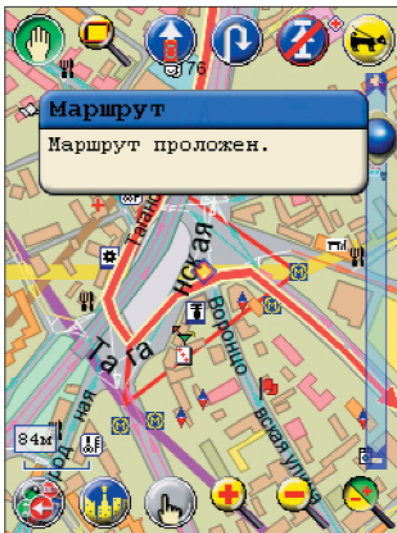
В диалоге "Яркость" с помощью кнопки "Раскладка..." можно просмотреть расположение прозрачных кнопок на экране и их нумерацию.

Присвоить новое значение элементам "стрелка компаса и ромб в центре карты" нельзя.

9.2. Окна сообщений программы

Кроме стандартных окон сообщений Windows PocketGPS Pro использует два дополнительных типа диалогов.

Окно сообщения без кнопок и крестика в правом верхнем углу. В то время, когда он на экране, доступен весь интерфейс пользователя PocketGPS Pro за исключением тех случаев, когда отображается просьба подождать. Данный тип диалогов программа закрывает сама через несколько секунд.



Диалог с крестиком в правом верхнем углу. Пока он не закрыт (для закрытия надо нажать на крестик), PocketGPS Pro не реагирует на клики пера по экрану. Данный тип диалогов может закрыть пользователь, иногда их закрывает сама программа.

9.3. Работа с картой

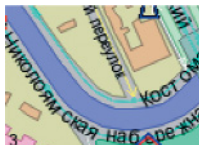
9.3.1. Список условных обозначений на карте:



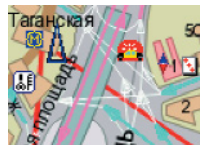
Дома



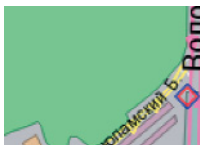
Кварталы города



Реки и другие водоемы



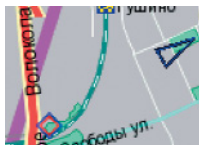
Развязки. Стрелками обозн. направления



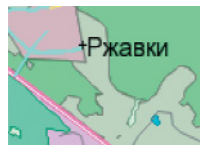
Лесные массивы и парки



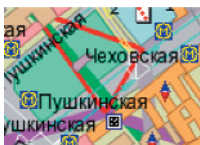
Кладбища



Линии железной дороги



Деревни



Линии метрополитена. В данном случае Замоскворецкая (зеленая), Таганско-Краснопресненская (фиолетовая) и Серпуховско-Тимирязевская (серая)
Список условных обозначений объектов инфраструктуры (POI) на карте города и области находится в разделе 9.4.2. Поиск объектов (POI).

9.3.2. Контекстное меню карты.

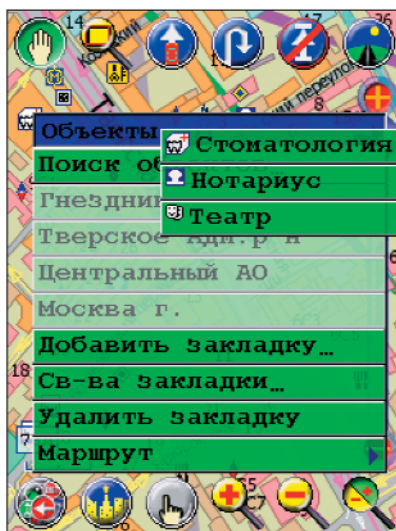
Вызвать контекстное меню карты можно, нажимая и удерживая пером область карты, свободную от элементов управления и панелей инструментов.

Подменю "Объекты"

Отображаются все объекты, находящиеся в непосредственной близости от точки вызова меню. Если нажать на значок, откроется диалог с адресами, телефонами и другой информацией об отображаемых объектах.

"Поиск объектов"

При нажатии на этот пункт появляется диалог "Поиск объектов". По умолчанию ищем объекты вокруг точки, с которой было вызвано меню. Подробнее см. раздел 9.4.2. Поиск объектов (POI).



Информация (занимает несколько строк) о точке, в которой вызвано контекстное меню. Например: адрес дома, округ, где дом находится или станция и линия метро и т.д.

"Добавить закладку" Вызывает диалог для добавления закладки, в точке, откуда было вызвано меню. Подробнее см. раздел 9.4.3. Редактор закладок.

"Свойства закладки" Вызывает диалог свойства закладки, ближайшей к точке, откуда было вызвано меню. Подробнее см. раздел 9.4.3. Редактор закладок.

"Удалить закладку" Удаляет закладку, ближайшую к точке, откуда было вызвано меню.

Подменю "Маршрут" Это подменю позволяет принять точку, в которой вызвано меню, за начальную или конечную точку маршрута. Подробнее см. главу 9.6. Прокладка маршрута.

Внимание: Вывод контекстного меню карты блокируется в режиме Показать название объекта. Это сделано для того, чтобы вызываемое контекстное меню не мешало увидеть всплывающие названия объектов

9.4. Поиск объектов на карте

Поиск объектов на карте можно осуществлять 3 способами:

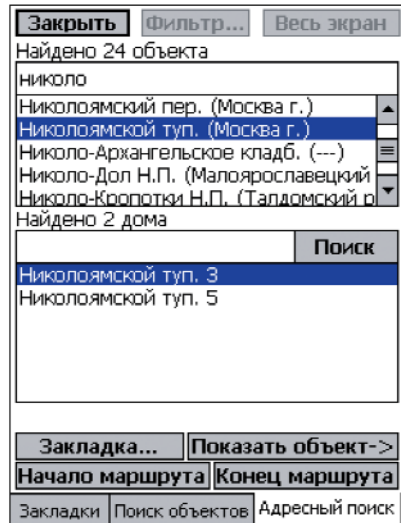
- Адресный поиск,
- Поиск POI
- Редактор закладок.

Открыть их можно, нажав на соответствующие кнопки.

9.4.1. Адресный поиск.

В верхней строке вводим название улицы или другого объекта (город, мост, административный округ). После ввода первых 3-х символов в поле под строкой ввода появляется подсказка (названия улиц, начинающиеся с введенных символов). Если буквы предваряются символом "*", то в подсказке отображаются улицы и другие объекты, названия которых содержат введенные символы. При выделении улицы в списке, в нижнем окне появится список домов, которые находятся на этой улице. Также, можно ввести номер дома в специально отведенной строке. Это сократит количество найденных домов во втором списке.

Пример: Введем в строке имя объекта (улица): "Никола..." Выделим в списке улиц Николаямская ул., ничего не указав в строке ввода номера дома. В списке домов будут отображены все дома, которые есть на Николаямской. Если в строке ввода номера дома введена "1", то будут отображены все дома, номера которых начинаются с 1. Если в строке ввода номера дома введено "*1", будут отображены все дома, номера которых содержат 1.



Для пользователей, хорошо знакомых с программой, предусмотрен быстрый вариант адресного поиска: в строке ввода названия объекта (улицы) вводится часть названия улицы (может начинаться с '*'), в строке ввода номера дома — часть номера дома (может начинаться с '*'), затем нажимается кнопка "Поиск". Результат поиска отображается в нижнем поле. Подсказки указывают пользователю, сколько объектов или домов найдено. В верхнем списке сначала выводятся улицы, переулки и города Москвы в алфавитном порядке, затем остальные объекты (мосты, округа и т.д.) в алфавитном порядке, затем улицы Московской области, затем остальные объекты области.

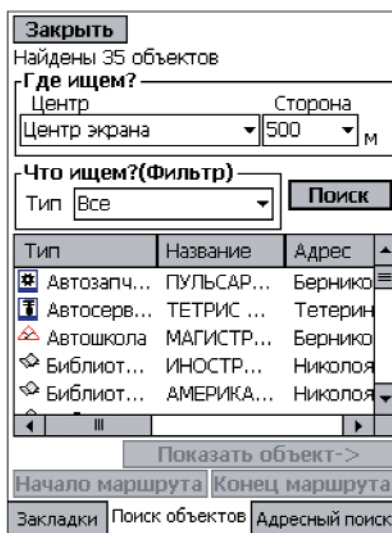
Внимание! Адресный поиск объектов осуществляется по значащим словам названия улицы (слова ул ; пер и т.п. не учитываются.) Например: если ввести "Героев Панфиловцев", то в верхнем списке будет отображено "Героев Панфиловцев ул.", а если ввести "Героев Панфиловцев ул.", то ничего не будет найдено.

Дважды нажав на найденный объект, можно закрыть диалог адресного поиска, и открыть карту, на которой демонстрируется объект. С помощью четырех кнопок внизу экрана можно открыть найденный объект или дом на карте, указать его в качестве начальной или конечной точки маршрута, а также сделать его закладкой. По нажатию на кнопку "Закладка" открывается стандартный диалог "Добавить закладку". Если эти кнопки не видны, нажмите кнопку "Весь экран" или выделите нажатием пера один из найденных объектов (например, дом или улицу).

Внимание: если число соответствующих заданным условиям поиска улиц или домов превышает 1000, отображаются 1000 найденных первыми улиц или домов. Поиск прекращается, а в верхней строке появляется сообщение: "Найдено более 1000 объектов". Для продолжения поиска задайте дополнительные параметры.

9.4.2. Поиск объектов (POI).

Важной частью поисковой системы программы является база данных справочного типа по объектам города и области, которая включает более 20 тысяч объектов (система POI). Таким образом, при помощи PocketGPS Pro, пользователь может найти ближайший к нему нужный объект. Интересующие пользователя объекты можно искать в квадрате, центр которого указывается во вкладке "Поиск объектов". В качестве центра можно указать: центр экрана, текущую позицию (согласно GPS), любую из открытых закладок или, если этот диалог открыт из контекстного меню карты, точку в которой контекстное меню карты было вызвано. Длину стороны квадрата можно выбрать в выпадающем списке "Сторона". Если в качестве центра указано "Весь экран", то ищутся все объекты, которые



отображены на экране. Для ускорения поиска в диалоге имеется фильтр. В поле результата поиска отображаются названия, адреса и телефоны и другая важная информация о найденных объектах. После двойного клика на найденном объекте, диалог закрывается, а объект демонстрируется на карте. С помощью трех кнопок внизу экрана можно открыть найденный объект или дом на карте, указать его в качестве начальной или конечной точки маршрута.

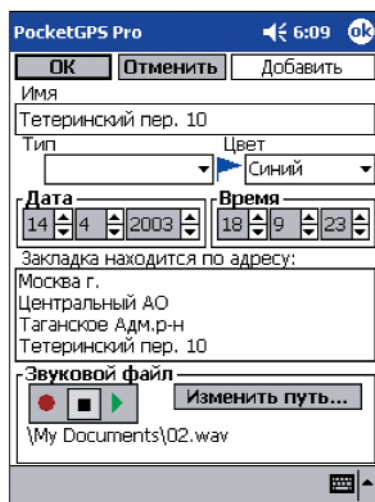
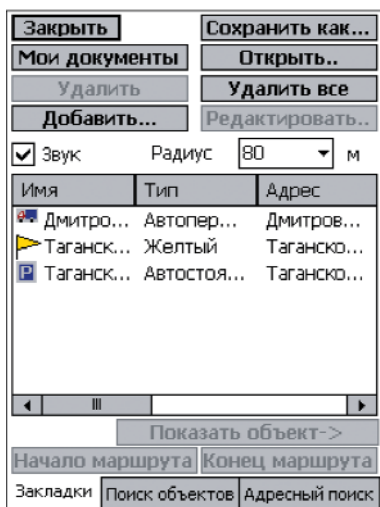
Список условных обозначений объектов на карте:

Иконка	Объект	Иконка	Объект
	"Автозапчасти"		"Молочная кухня"
	"Автомаргазин"		"м-н Бытовой техники"
	"Автоперевозка"		"м-н Мебель"
	"Автосервис"		"Нотариус"
	"Автостоянка"		"Ночной клуб"
	"Автошкола"		"Оздоровительный центр"
	"АЗС"		"Оптовый рынок"
	"Аптека"		"Парикмахерская"
	"Баня/сауна"		"Поликлиника"
	"Бар"		"Посольство"
	"Бассейн"		"ПП ГАИ"
	"Библиотека"		"Прокуратура"
	"Больница"		"Религиозная организация"
	"Боулинг"		"Ресторан"
	"Ветеринарная аптека"		"Роддом"
	"ВУЗ"		"Салон красоты"
	"Выставочный центр"		"Спортклуб"
	"ГАИ"		"Спорткомплекс"
	"Гостиница"		"Стоматология"
	"Детсад/ясли"		"Суд"
	"Казино"		"Такси"
	"Кинотеатр"		"Театр"
	"Медцентр"		"Травмпункт"
	"Медкомиссия"		"Турфирма"
	"Мелкооптовый магазин"		"Церковь"
	"Милиция"		"Школа"

Внимание: Если для поиска указан слишком большой район, и число найденных объектов превышает 150, отображаются 150 найденных первыми объектов. Поиск прекращается, а на экран выводится сообщение: "Найдено более 150 объектов". Для продолжения поиска уменьшите район или задайте дополнительные параметры поиска.

9.4.3. Редактор закладок.

С помощью данного диалога можно добавить закладку (координаты закладки это текущая позиция согласно GPS), отредактировать ее, сохранить/открыть файл с закладками (тип файла .lwp). Можно прикрепить к закладке звуковой файл и проигрывать его при проезде закладки. Закладку можно добавить также из контекстного меню карты (координатами закладки в этом случае является точка на карте, в которой вызвано контекстное меню).



Чтобы добавить закладку, нажмите кнопку "Добавить", откроется окно "Свойства закладки", укажите имя, дату и время закладки, выберите в выпадающем списке тип закладки. Каждому типу закладки соответствует иконка или цветной флажок. Иконки совпадают с соответствующими иконками объектов (poi) за исключением того, что иконки закладок отображаются на сером фоне. Всего в программе используется 52 варианта иконок и 6 видов цветных флажков. В центре экрана находится поле, где отображается адрес, по которому находится закладка.

- Чтобы изменять свойства существующих закладок, выделив закладку в списке, нажмите кнопку "Редактировать". Откроется окно "Свойства закладки", описанное выше.
- Открыть окно "Свойства закладки" можно и с помощью контекстного меню карты (пункты "Добавить закладку" и "Свойства закладки").
- Чтобы проигрывать звуковой файл при проезде закладки, необходимо записать его с помощью окна "Свойства закладки". По умолчанию файл записывается в

папке /My Documents/. Если Вы хотите сохранить звуковой файл в другой папке и указать имя файла, нажмите кнопку **"Изменить путь..."**, затем в открывшемся окне **"Save As"** введите путь и имя файла. Для проигрывания файла при проезде закладки также необходимо в диалоге редактора закладок отметить настройку **"Звук"** и в строке **"Радиус"** указать расстояние в метрах от закладки, на котором воспроизводится звуковой файл. Прикрепленный к закладке звуковой файл воспроизводится также при нажатии кнопки **"Редактировать"** или выборе соответствующего пункта контекстного меню карты.

- При нажатии на кнопку **"Мои документы"** открываются все закладки, помещенные в папку **"Мои документы"**.
- После двойного клика на открытой закладке, диалог закрывается, а закладка демонстрируется на карте. С помощью трех кнопок внизу экрана можно открыть закладку на карте, указать ее в качестве начальной или конечной точки маршрута.

При закрытии программы все открытые в редакторе закладки будут сохранены автоматически. При следующем запуске программы PocketGPS Pro данные закладки будут автоматически открыты в окне редактора и отображены на карте.

Примечание: при создании новой закладки, если GPS приемник подключен и ловит спутники, то время и дата по-умолчанию для закладки берутся с GPS. Если GPS не подключен или не может найти спутники, то время и дата по-умолчанию для закладки берется с Pocket PC, на котором запущен PocketGPS Pro.

Внимание! Не рекомендуется открывать более 250 закладок одновременно.

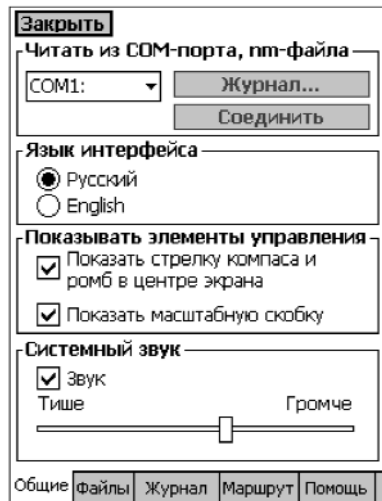
9.5. Настройки

Окно настроек включает 5 вкладок: Общие, Файлы, Журнал, Маршрут и Помощь. Чтобы открыть окно настроек, надо нажать одноименные кнопки. По умолчанию кнопка, открывающая вкладку Общих настроек, находится на нижней панели инструментов.

Общие

В данной вкладке в выпадающем списке можно выбрать к какому COM порту (один из 10) подключен GPS-приемник, либо чтение NMEA данных из pt файла; язык интерфейса (русский/английский); показать/скрыть масштабную скобку и элементы управления (стрелка компаса и ромб в центре карты). Как правило, GPS приемник подключается к порту COM 1. (При этом кабель от него втыкается в порт для синхронизации карманного компьютера с PC).

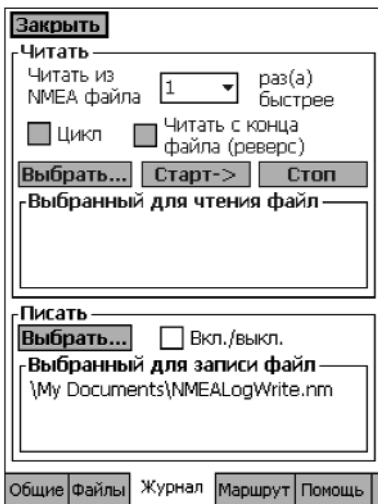
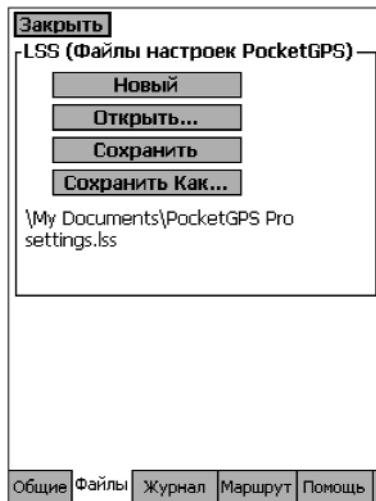
В поле **"Системный звук"** можно включить/отключить функцию звукового сопровождения программы и с помощью бегунка регулировать громкость воспроизведения звуковых файлов программы.



Файлы

Данный диалог позволяет пользователю сохранять файлы с собственными настройками программы PocketGPS Pro, присваивать всем настройкам значения по умолчанию (кнопка **"Новый"**), открывать файлы с имеющимися настройками и создавать новые.

Настройки программы — это значения, присвоенные прозрачным кнопкам, аппаратным клавишам и кнопкам панелей инструментов и значения, указанные в 5 вкладках настроек и диалогах поиска.



Журнал

Обычно активна только нижняя часть вкладки, относящаяся к записи NMEA данных. Полностью данная вкладка активна, если во вкладке **"Общие"** указано из **"Читать из nm файла"**.

Данная функция позволяет пользователю записывать и воспроизводить логи своих поездок (читать NMEA данные из nm файла и (или) записывать nm файл, соответствующий движению). nm файл можно читать от конца к началу (опция реверс) и (или) читать его по кругу (опция цикл), задавать скорость чтения.

Маршрут

В двух вкладках данного диалога собраны настройки, отвечающие за функцию ориентирования на маршрут и звуковое сопровождение. Переключение между ними осуществляется с помощью кнопок в правом верхнем углу.

Закреть		<input checked="" type="radio"/> Общие	<input type="radio"/> Звук
Количество стрелок			
Показывать		1 стрелку	
Длина маршрута			
Показывать подсказку с		длинной проложенного маршрута в течение	
		15	с
Ширина коридора маршрута			
		120	м
Ключевые точки маршрута			
Меньше		Больше	
<input type="checkbox"/> При уходе с маршрута, автоматически прокладывать маршрут от текущей точки до ранее заданного финиша			
		через	10 с
Общие	Файлы	Журнал	Маршрут
Помощь			

Закреть		<input type="radio"/> Общие	<input checked="" type="radio"/> Звук
Первое оповещение			
<input type="checkbox"/> Вкл./выкл.			
Проигрывать звуковое сообщение на расстоянии			
250		метров перед поворотом	
Второе оповещение			
<input checked="" type="checkbox"/> Вкл./выкл.			
Проигрывать звуковое сообщение на расстоянии			
160		метров перед поворотом	
Третье оповещение			
<input checked="" type="checkbox"/> Сообщать прямо перед поворотом			
		2	раз(а)
Громкость			
Громкость звука ...			
Общие	Файлы	Журнал	Маршрут
Помощь			

Вкладка "Общие":

- В поле **"Количество стрелок"** можно указать количество полей со стрелками, появляющихся на экране КПК в режиме сопровождения на маршруте
- В поле **"Длина маршрута"** можно указать в течение какого времени будет отображаться подсказка с длиной проложенного маршрута
- В поле **"Ширина коридора маршрута"** можно указать ширину коридора прокладываемого маршрута в метрах. При удалении от нитки маршрута более чем на половину данного расстояния, программа считает, что пользователь съехал с маршрута. Рекомендуемое значение для данного параметра от 80 до 300 м.
- В поле **"Ключевые точки маршрута"** можно настроить плотность точек, на которые будет производиться ориентировка на маршруте. Это — угловые точки, в которых изменяется направление маршрута. Чем их больше, тем менее значимые повороты учитываются. Далее, при ориентировании на маршрут, большое количество ключевых точек может помешать пользователю. Рекомендуется установить среднее значение бегунка. В ключевых точках маршрута на карте выводятся маркеры. Текущий маркер, отмечающий ближайшую ключевую точку на маршруте по ходу движения, мигает.
- В поле **"Автопрокладка"** можно включить функцию автоматической прокладки нового маршрута от точки, где находится пользователь, до финиша ранее проложенного маршрута. Это происходит при удалении от нитки маршрута более чем на половину ширины коридора. Здесь же можно установить время, по истечении которого начнется автопрокладка.

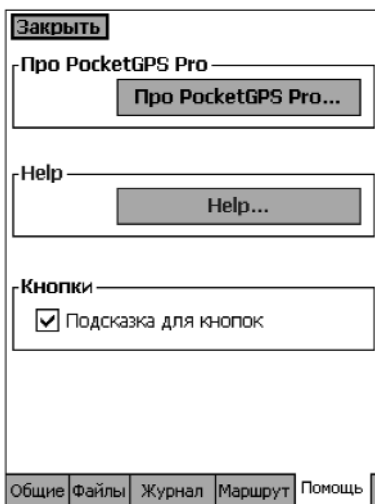
Вкладка "Звук":

- В поле "**Первое оповещение**" можно включить первое звуковое оповещение и указать расстояние от поворота, на котором оно будет проигрываться
- В поле "**Второе оповещение**" можно включить второе звуковое оповещение и указать расстояние от поворота, на котором оно будет проигрываться
- В поле "**Третье оповещение**" можно указать, сколько раз воспроизводить звуковое сообщение прямо перед поворотом
- В поле "**Громкость**" находится кнопка "**Громкость звука**", по нажатию которой открывается вкладка Общие, где можно настроить системный звук.

Примечание: В звуковом оповещении на русском или английском языке пользователь извещается о направлении ближайшего поворота и расстоянии до него.

Помощь

Если отмечена строка "**Подсказка для кнопок**", при нажатии на одну из прозрачных кнопок или кнопок панели инструментов в режиме карты (GAPI-режиме) в левом верхнем углу экрана появляется подсказка с описанием действия кнопки. В данной вкладке также находится кнопка "**Про PocketGPS Pro...**", открывающая диалог "**О программе**".



9.6. Прокладка маршрута.

Маршрут можно проложить при помощи указания точек на карте:



1. Маршрут от начальной до конечной точки

Первая и конечная точки маршрута задаются пером на карте следующим образом: сначала нажимаем на кнопку **"начало маршрута"**, затем указываем начало на карте (можно менять точку начала маршрута несколько раз), так же задается и конечная точка. Обе кнопки относятся к элементам группы **"реакция на клики пера на карте"**. При выборе новой конечной точки маршрута, он перепрокладывается. Конец и начало маршрута могут быть указаны в любом порядке. На карте может быть проложен только один или ни одного маршрута. Задать первую и конечную точки маршрута при помощи диалогов поиска/редактора закладок можно дважды кликнув по кнопке, которой присвоено значение **"Начало маршрута"** или **"Конец маршрута"**. При этом открываются окна диалогов, отвечающие за адресный поиск, поиск объектов и работу с закладками.



2. От текущей точки к ранее заданному финишу

После нажатия на эту кнопку, текущая точка (согласно GPS) соединяется с ранее заданным финишем.



3. Проложить маршрут от текущей точки к новому финишу

Это один из элементов группы **"реакция на клики пера на карте"**. Когда реакция на клики пера находится в этом режиме, то после клика на карте, текущая точка (согласно GPS) соединяется с той, которая указана.

4. Проложить маршрут из контекстного меню карты

Вызовите контекстное меню карты в той точке, которую желаете указать в качестве начальной. Нажмите Маршрут > Старт. Также укажите конечную точку маршрута (Маршрут > Финиш).

5. Автопрокладка маршрута

Если во вкладке настроек "Маршрут" отмечен пункт "Автопрокладка маршрута", то в случае ухода с ранее проложенного маршрута, через заданное пользователем время будет автоматически проложен маршрут от текущего местоположения пользователя до финиша ранее указанного маршрута.

Маршрут можно проложить при помощи диалогов поиска и закладок.: См. **п. 9.4. Поиск объектов на карте**

Примечание 1: можно комбинировать вышеприведенные способы указания начальной и конечной точки маршрута. Например: начало маршрута задать с помощью карты, а конец в диалоге поиска.

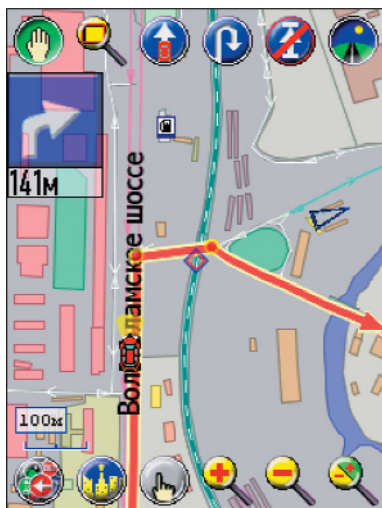
Примечание 2: Если, указывая пером начало маршрута, Вы желаете "подчеркнуть", что находитесь (стартуете) на правой стороне улицы, то нет нужды сильно приближать карту и тщательно целится пером в дорогу. Просто укажите точку заведомо правее улицы, тоже относится и к концу маршрута.



Для удаления маршрута предусмотрена специальная кнопка.

9.7. Ориентирование на маршруте

В настоящей версии программы реализована возможность ориентирования на ранее проложенный маршрут, которая осуществляется при помощи Панели ориентирования на маршрут. Панель расположена с левой стороны экрана и состоит из одного, двух или трех полей со стрелками.



Если пользователь движется по маршруту, эти поля указывают направления ближайших поворотов и текущие расстояния до них в метрах или км (левая картинка). Если же пользователь съехал с проложенного маршрута, панель ориентирования на маршрут указывает направление на ближайшую точку маршрута и расстояние до нее (правая картинка).

Для настройки данного режима предусмотрена вкладка **"Маршрут"** в диалогах настроек. Чтобы скрыть/отобразить Панель ориентирования на маршрут нажмите на кнопку Панель ориентирования на маршрут



9.8. Режимы GPS сопровождения

GPS сопровождение — западающая кнопка. Когда она нажата, текущее положение пользователя согласно GPS, все время видно на экране. При отключении данного режима автоматически отключается режим Ехать всегда вверх.

Внимание! При включении данного режима карта самопроизвольно двигается, так чтобы текущее положение всегда оставалось на экране. При этом недоступна функция прокрутки карты.

Ехать всегда вверх — западающая кнопка. Когда она нажата, карта разворачивается по движению автомобиля, так, чтобы он всегда ехал вверх. При нажатии на нее, автоматически западает кнопка GPS сопровождение.

В данном режиме недоступна функция поворота карты стрелкой компаса. При повороте на угол больше 10 градусов, карта самопроизвольно разворачивается в первоначальное положение.

Внимание! Чтобы вернуться в прежнее состояние, надо отключить как режим "Едем всегда вверх", так и "GPS привязку".

Установка связи GPS приемником

При подключении GPS приемника к КПК в строке **"Читать из COM-порта"** (вкладка Общие настройки) укажите тот COM-порт, к которому подключен GPS приемник. Наиболее часто используется COM1, он и указывается в настройках по умолчанию.

После включения может потребоваться от одной до нескольких минут, чтобы GPS приемник обнаружил спутники и установил с ними связь. Пока связь не установлена, вместо курсора отражающего Ваше текущее положение отражается мигающий знак вопроса. Если его нет на экране, нажмите кнопку: **"GPS привязка"**. Как только связь установлена, вместо знака вопроса появится курсор отражающий Ваше текущее положение, который выглядит как машинка. По желтому свету фар можно определить направление движения. После того как связь GPS приемника и спутников установлена, она достаточно стабильна.

Внимание! Помехой для GPS приема могут служить высокие стены зданий, густые кроны деревьев, туннели и т.п. Если вы въехали в туннель и связь между GPS приемником и спутниками потеряна, то после выезда из туннеля она будет быстро восстановлена.

9.8. Выход из программы



Закрыть программу можно с помощью этой кнопки. По умолчанию она расположена в правом верхнем углу меню прозрачных кнопок.

10. Удаление "PocketGPS Pro"

1. Выньте карту с программой PocketGPS Pro из слота расширения.
2. Удалите файл или файлы настроек программы PocketGPS Pro (PocketGPS Pro settings). Они имеют расширение .lss и по умолчанию расположены в папке /My Documents/ PocketGPS Pro settings.lss. Если Вы сохранили файл или файлы с настройками в другой папке, то удалите их там.
3. Удалите ярлык программы PocketGPS Pro, нажав Start > Programs > File Explorer (Пуск > Программы > Проводник). В окне File Explorer (Проводника) укажите My device > Windows > Start Menu > PocketGPS Pro (Мое устройство > Windows > Меню Пуск > PocketGPS Pro). Нажмите пером на название программы (PocketGPS Pro) и удерживайте его до появления контекстного меню. Выберите Delete (Удалить) программу. В появившемся окне подтвердите удаление программы, нажав кнопку Yes (Да).

Примечание: Если содержимое папки PocketGPS Pro скопировано с карты памяти в директорию My device > Program Files > PocketGPS Pro, выполните 4 пункт процедуры удаления. Если же содержимое папки скопировано не было, удаление завершено.

4. Удалите папку My device > Program Files > PocketGPS Pro на Вашем устройстве.
5. Удаление завершено.

11. Часто задаваемые вопросы:

Вы открыли PocketGPS Pro, Вам необходимо использовать адресный поиск или любой другой инструмент PocketGPS Pro, требующий ввод с русской виртуальной клавиатуры, и вы не можете переключиться на русскую клавиатуру

Проверьте, установлена ли на Вашем Pocket PC русская виртуальная клавиатура, если установлена, то закройте программу PocketGPS Pro, переключитесь на русскую клавиатуру и запустите PocketGPS Pro заново.

Появляется диалог о переполнении памяти, после чего PocketGPS Pro прекращает работу и Pocket PC перезагружается.

Это связано с нехваткой памяти на Вашем карманном компьютере Pocket PC. Перед тем как запустить PocketGPS Pro, нажмите Start > Settings > System > Memory (Пуск > Настройки > Система > Память). В открытом диалоге настроек убедитесь, что имеется 20 МВ или более свободной памяти программ.

Внимание: Для корректной работы PocketGPS Pro требуется как минимум 20 МВ свободной памяти программ.

Если свободной памяти на Pocket PC недостаточно, удалите ненужные файлы и приложения, чтобы увеличить размер свободной памяти программ, также Вы можете увеличить объем памяти программ, перераспределив соотношение памяти программ и памяти данных с помощью ползунка.

При прокладке маршрута PocketGPS Pro повисает и несколько минут не подает признаков жизни.

Это признак того, что на КПК недостаточно памяти для работы PocketGPS Pro. Если возникла данная ситуация, подождите около минуты, затем закройте PocketGPS Pro. Проверьте, сколько памяти доступно на КПК (нажмите Start > Settings > System > Memory (Пуск > Настройки > Система > Память)). В открывшемся окне настроек убедитесь, что имеется 20 МВ или более свободной памяти программ. Для корректной работы PocketGPS Pro требуется как минимум 20 МВ свободной памяти программ. Если свободной памяти на Pocket PC недостаточно, удалите ненужные файлы и приложения, чтобы увеличить размер свободной памяти программ, также Вы можете увеличить объем памяти программ, перераспределив соотношение памяти программ и памяти данных с помощью ползунка.

Вместо карты перед Вами серый фон.

Если на сером фоне мигает знак вопроса, это значит, что GPS связь еще не установлена (При этом GPS сопровождение (режим в котором Ваше текущее положение все время видно на карте) установлено). Обратитесь к пунктам **5.3 "Рекомендации по установке GPS приемника в машине"** и **9.7 "Режим сопровождения"**.

Если на сером фоне машинка с фарами, отражающая ваше текущее положение, то это значит, что GPS связь установлена, и Вы находитесь вне приделов Московской области (при этом GPS сопровождение установлено).

Если на сером фоне нет ни машинки, ни мигающего знака вопроса, это означает, что перед Вами местность, расположенная вне города Москвы и Московской Области, карты которой нет.

В любом из данных случаев для того, чтобы работать с картой, выполните следующие действия:

- при помощи линейки масштабирования уменьшите масштаб так, чтобы была видна вся Московская область;
- отключите GPS сопровождение, если оно включено, и режим "ехать всегда вверх", если он включен;
- выберите нужный Вам кусок карты при помощи прокрутки карты и увеличения масштаба.

Если вышеназванные способы не помогли, то нажмите кнопку **"Новый"** во вкладке **Файлы настроек программы PocketGPS Pro**.

Нет GPS связи (При установленном GPS сопровождении на экране мигает знак вопроса).

Ваш GPS приемник видит недостаточно спутников, чтобы установить GPS связь. Подробные рекомендации даны в разделах **5.3 "Рекомендации по установке GPS приемника в машине"** и **9.7 "Режим сопровождения"**.

При подключении GPS приемника к КПК не работают режимы "GPS сопровождения" и "Ехать всегда вверх", не записываются логи маршрутов.

Проверьте какой COM-порт указан в строке **"Читать из COM-порта"** во вкладке **Общие настройки**. Из выпадающего списка выберите тот COM-порт, к которому подключен GPS приемник. Наиболее часто используется COM1, он и указывается в настройках по умолчанию.

После нескольких минут бездействия устройства гаснет экран или отключается питание КПК.

Закройте программу PocketGPS Pro. Нажмите Start > Settings > System > Backlight (Пуск > Настройки > Система > Подсветка). В открывшемся диалоге настройте подсветку, чтобы она не отключалась при бездействии устройства. Нажмите Start > Settings > System > Power (Пуск > Настройки > Система > Питание). В открывшемся диалоге укажите настройте питание, чтобы устройство не выключалось по истечении некоторого времени бездействия.

Если после изменения настроек, проблема остается, то, возможно, у Вашего КПК разряжены батареи. В этом случае зарядите их.

Не получается точно указать нужную сторону улицы при прокладке маршрута с помощью пера.

В том случае, когда Вы, указывая пером начало маршрута, желаете "подчеркнуть", что находитесь (стартуете) на правой стороне улицы, не нужно увеличивать масштаб карты и целится пером в дорогу. Просто укажите точку заведомо правее улицы. Тоже относится и к конечной точке маршрута.

Когда Вы движетесь, карта самопроизвольно крутится без Вашего желания.

Это означает, что включен режим **"Едем всегда вверх"** (см. пункт в описании), при этом автоматически включилось GPS сопровождение. Карта поворачивается, так, что линия Вашего движения смотрит вверх, при этом машинка, отражающая Ваше текущее положение, все время видна на экране. Чтобы избавиться от по-

добного эффекта, отключите режим **"Едем всегда вверх"**.

При смещении карта смещается в сторону, а затем сразу возвращается на место.

Это значит, что включено GPS сопровождение (просто отключите его) или Вы хотите увидеть участок вне Московской области (вне прямоугольника, в который вписана Московская область).

При попытке развернуть карту она возвращается в первоначальное положение.

Для поворота карты необходимо отпускать перо точно над стрелкой компаса. В противном случае карта будет развернута в первоначальное положение. Либо включен режим **"Едем всегда вверх"** (см. вопрос Когда Вы движетесь, карта самопроизвольно крутится без Вашего желания.)

Вы желаете вернуться к стандартным значениям кнопок и диалогов настроек.

Во вкладке **Файлы диалога настроек** нажмите кнопку **"Новый"**. При этом будут восстановлены стандартные настройки программы. Если по каким-либо причинам невозможно открыть вкладку Файлы, то закройте программу PocketGPS Pro или перезагрузите КПК. Удалите файл настроек программы (PocketGPS Pro settings). Он имеет расширение .lss и по умолчанию расположен в папке /My Documents/ PocketGPS Pro settings.lss . Если Вы сохранили файл в другой папке, то удалите его там.

КПК с незакрытой программой PocketGPS Pro бездействовал в течение нескольких часов. В результате программа не вызывается.

Запустите программу, нажав на ярлык PocketGPS Pro в Start > Programs (Пуск > Программы).

Кнопки на корпусе устройства не соответствуют меню аппаратных кнопок программы PocketGPS Pro.

Аппаратные кнопки большинства устройств соответствуют меню, но некоторые карманные компьютеры имеют уникальное расположение кнопок на корпусе (например: Pocket LOOX). В этом случае, чтобы присвоить значение аппаратным кнопкам КПК, надо понять, каким кнопкам меню PocketGPS Pro соответствуют аппаратные кнопки устройства.

При нажатии на ярлык программы PocketGPS Pro в папке Start > Programs (Пуск > Программы) появляется сообщение: "Не найден файл PocketGPS Pro или один из его компонентов".

Это может происходить из-за того, что в устройствах iPAQ 38xx/39xx и других при установке джекета, названия картам расширения присваиваются в порядке установки карт расширения. Если вначале карта вставлена в слот расширения джекета, то ей присваивается имя Storage Card, а карте, вставленной затем в слот расширения КПК, Storage Card2.

Нажмите Start > Programs > File Explorer (Пуск > Программы > Проводник). В окне File Explorer (Проводника) укажите My device > Storage Card > PocketGPS Pro (Мое устройство > Storage Card > PocketGPS Pro). Откройте файл PocketGPS Pro.

Маршрут самопроизвольно перепрокладывается через некоторое время.

Это может происходить, если включен режим **Автопрокладка маршрута**. Отключите данный режим во вкладке "**Маршрут**" настроек программы. Невозможно прикрепить звуковой файл к закладке или воспроизвести его. Во вкладке **Общие настройки программы PocketGPS Pro** включите системный звук. Регулируйте громкость воспроизведения звуковых файлов программы с помощью ползунка.

Программа не осуществляет звукового сопровождения на маршруте.

Настройте звуковое сопровождение пользователя на маршруте, воспользовавшись диалогом **Маршрут (вкладка Звук)**. Если это не помогло, проверьте, включен ли системный звук в диалоге Общие настроек программы, и отрегулируйте громкость воспроизведения.

При движении по ранее проложенному маршруту PocketGPS Pro безосновательно сообщает об уходе с маршрута.

Это связано с тем, что задан узкий коридор движения по маршруту. Во вкладке Маршрут диалога настроек увеличьте ширину коридора (не рекомендуется задавать ширину коридора более 500 м).

12. Список терминов.

GAPI режим (GameAPI режим) или Режим карты — программа находится в GAPI режиме, когда на экране отображается карта города Москвы или области. Если вместо карты отображаются диалоги настроек и поиска или окно справочной информации о программе, то это стандартный Windows API интерфейс.

POI (Point Of Interest) — разного рода объекты инфраструктуры города и области, например: АЗС, магазины, театры и т.д. Справочная база включает около 20 тысяч подобных объектов, которые отображаются на карте с помощью специальных символов.

Группы (аналог Radio buttons) — в настоящий момент в PocketGPS Pro только одна группа. Это группа "реакция на клики пера на карте". Она содержит 6 элементов. При нажатии одной из этих кнопок, меняется реакция на клики пера по карте. Группа не является элементом управления подобно панелям инструментов. Данные значения могут присваиваться разным элементам управления в любом количестве.

Закладки (Waypoints) — точка на карте, указанная пользователем. Пользователь может задать имя точки, дату, время, прикрепить к точке звуковой файл в формате .wav и т.д.

Значения кнопок — этот механизм используется для настройки пользователем интерфейса PocketGPS Pro. Настраивая PocketGPS Pro, пользователь может присваивать разные значения аппаратным кнопкам на корпусе своего компьютера, панелям инструментов PocketGPS Pro и прозрачным кнопкам PocketGPS Pro. Любое значение может быть присвоено нескольким кнопкам на разных элементах управления. Оно выполняется при нажатии на любую из них. Пользователь может менять значения, присвоенные кнопкам, при помощи контекстного меню или диалогов настроек.

Ключевые точки маршрута — угловые точки, в которых изменяется направление маршрута. Чем их больше, тем менее значимые повороты учитываются. В ключевых точках маршрута на карте выводятся маркеры. Текущий маркер мигает.

Панели инструментов — элемент управления в GAPI, верхняя и нижняя панели инструментов состоят из 6 продавливающихся кнопок. Любой из них пользователь может присвоить свое значение.

Панель ориентирования на маршрут — элемент управления в GAPI, ориентирующий пользователя на ранее проложенный маршрут.

Прозрачные кнопки — элемент управления в GAPI, который состоит из 16 продавливающихся полупрозрачных кнопок и занимает весь экран. Каждой кнопке может быть присвоено любое значение, также пользователь может сделать из нее папку. Тогда при нажатии на кнопку будет открываться новый "лист" из 16 кнопок. Любой из них пользователь может присвоить любое значение.

Ромб — полупрозрачный элемент управления в GAPI, расположенный в центре экрана, при нажатии на который появляются прозрачные кнопки. Убрать его с экрана вместе со стрелкой компаса можно с помощью вкладки Общие настройки.

Стрелка компаса — элемент управления в GAPI. Это синий контур стрелки, за который можно поворачивать карту. Стрелка компаса всегда указывает на север. Убрать ее с экрана вместе с ромбом в центре экрана можно с помощью вкладки Общие настройки.

Элементы управления — при помощи них пользователь может взаимодействовать с программой PocketGPS Pro. Например, панель инструментов или прозрачные кнопки.